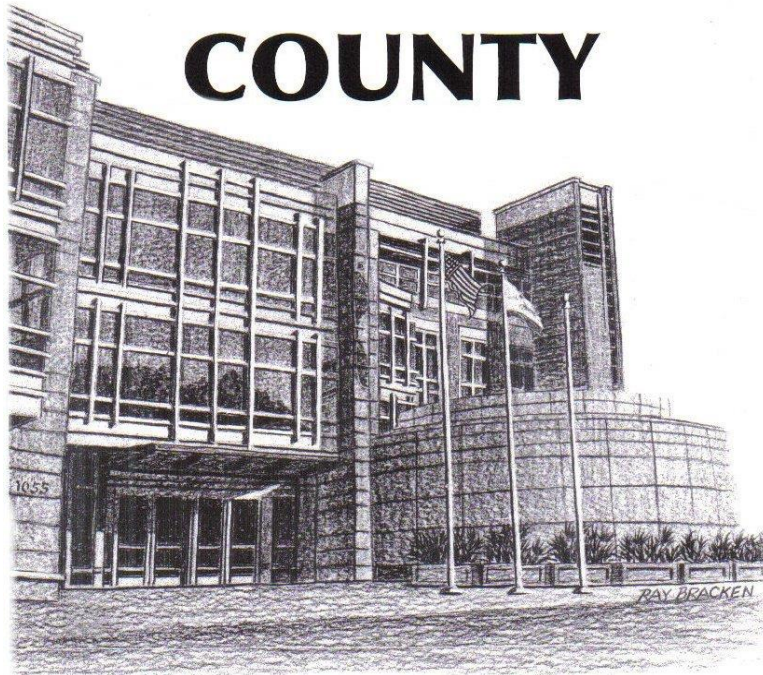


# CONOZCA SU CONDADO

## KNOW YOUR COUNTY



San Luis Obispo County Government Center

---

### **A Guide to Government San Luis Obispo County**

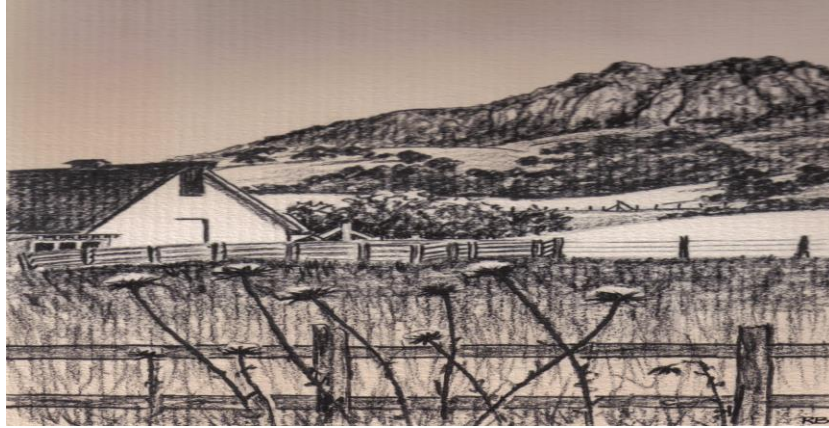
Compiled and published by the League of Women Voters  
of San Luis Obispo County, California

Centro Gubernamental Condado San Luis Obispo

---

### **Una Guía al Gobierno del Condado San Luis Obispo**

Recopilado y publicado por la Liga de Mujeres Votantes  
de San Luis Obispo, California



*La Liga de Mujeres Votantes es una organización apartidista, cuyo propósito es promover responsabilidad política por medio de participación activa e informada de ciudadanos en el Gobierno. La membresía está abierta a personas de 16 años de edad o mayores.*

**Esta edición de Conozca su Condado fue hecha posible por una beca 2016 de la oficina del Administrador del Condado.**

**Puede pedir una edición de Conozca Su Condado en Inglés de:**

**An English language edition of Know Your County is available from:**

**League of Women Voters  
P.O. Box 4210  
San Luis Obispo, CA 93403  
Tel. (805) 782-4040**

**Para Información y copias adicionales de este folleto, llame a la liga al: (805) 782-4040**

**Este folleto está en línea en: [www.slo.ca.lwvnet.org/KYC.html](http://www.slo.ca.lwvnet.org/KYC.html)**

**Traducido por Laura M. Cantrell  
Diseño e ilustraciones por Ray Bracken**

**Derecho de Autor Junio 1984, Revisado 2005 y 2012,  
Esta Edición fue actualizada y revisada en Julio 2016**

# Contenido

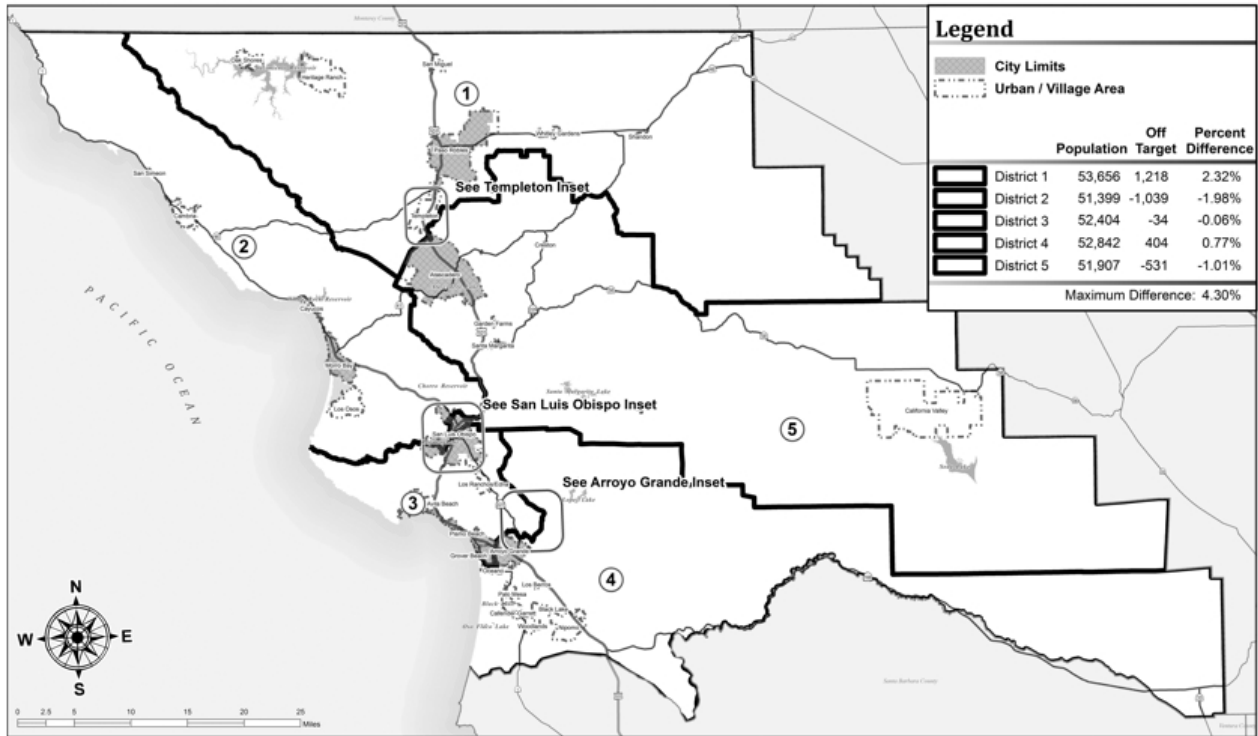
<b>MAPA DE DISTRITOS</b>	<b>3</b>
<b>EL CONDADO DEFINIDO</b>	<b>5</b>
<b>EL GOBIERNO DEL CONDADO</b>	<b>8</b>
<b>Cómo Funciona El Gobierno Del Condado</b>	
<b>Funcionarios Electos</b>	
<b>Funcionarios Nombrados</b>	
<b>Juntas Ejecutivas y Comisiones</b>	
<b>PLANIFICACIÓN</b>	<b>19</b>
<b>Plan General, Elementos de uso y Ordenanza</b>	
<b>Elemento de uso de Zona Costera</b>	
<b>FINANZAS</b>	<b>21</b>
<b>AGENCIAS REGIONALES</b>	<b>22</b>
<b>DISTRITOS ESPECIALES</b>	<b>25</b>
<b>EDUCACIÓN</b>	<b>27</b>
<b>Distritos de Escuelas Públicas</b>	
<b>Educación Mayor</b>	
<b>SERVICIOS PÚBLICOS</b>	<b>29</b>
<b>Aeropuerto</b>	
<b>Servicios para Animales</b>	
<b>CAL FIRE/Departamento de Bomberos del Condado</b>	
<b>Servicios de Drogas y Alcohol</b>	
<b>Aplicación de la Ley</b>	
<b>Servicios de Salud Mental</b>	
<b>Salud Pública</b>	
<b>Bibliotecas Públicas</b>	
<b>Tránsito Público</b>	
<b>Recreación</b>	
<b>Servicios Sociales</b>	
<b>INFORMACIÓN PARA VOTANTES</b>	<b>33</b>

# Mapa de Distritos



San Luis Obispo County  
Adopted Supervisor District Boundaries

Adopted September 20, 2011



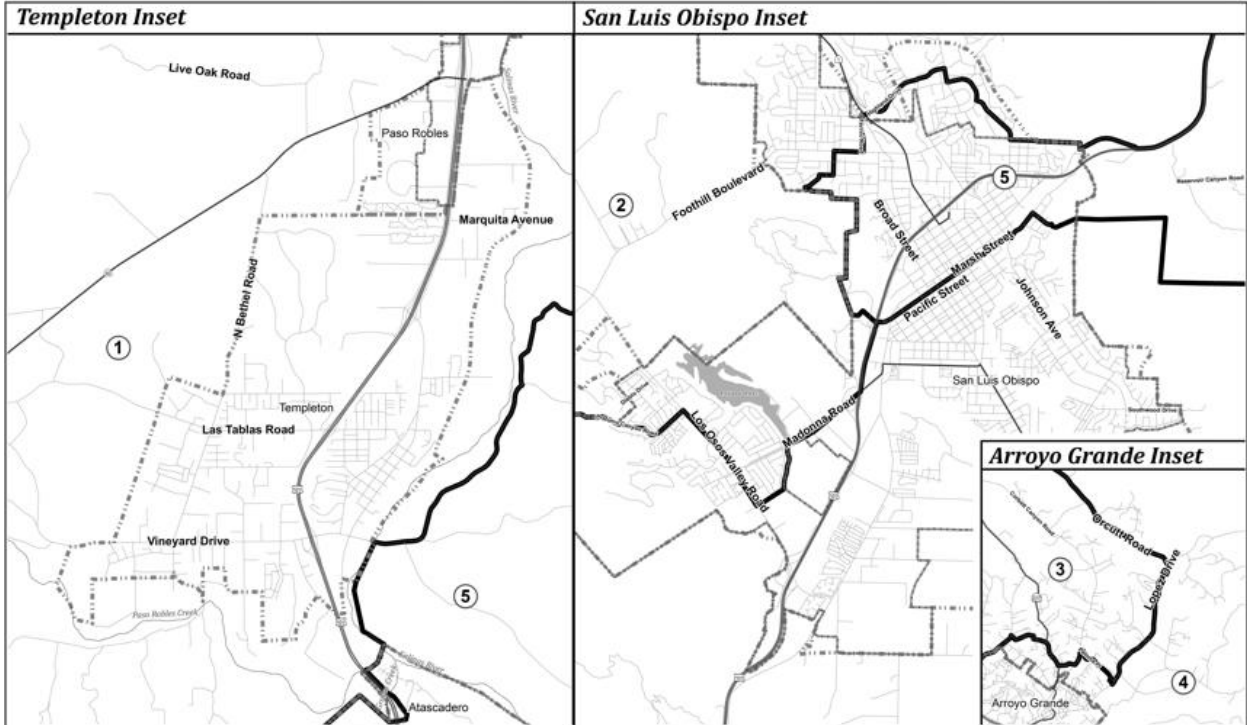
**Distritos Supervisores  
Condado de San Luis Obispo, California**

# Mapa de Distritos (detalles)



San Luis Obispo County  
Adopted Supervisor District Boundaries

Adopted September 20, 2011



**Distritos del Supervisores  
Condado de San Luis Obispo, California**

# El Condado Definido

## El lugar

El Condado de San Luis Obispo, uno de los cincuenta y ocho condados del Estado de California, se encuentra en la costa del Océano Pacífico, a medio camino entre Los Ángeles y San Francisco. Abarca 3.316 millas cuadradas e incluye 100 kilómetros de costas. El gobierno central del condado se encuentra en la ciudad de San Luis Obispo. Con una población de 281,401 en el 2015, el condado ocupa la posición #23° en población entre los 58 condados. Está dividido en cinco distritos supervisores. La ciudad de San Luis Obispo, con una población de 47,339, es la más grande del condado.

Una cadena de picos volcánicos de 22 millones de años de edad aumenta la belleza natural del condado de San Luis Obispo. Conocidas localmente como Las Siete Hermanas (realmente hay nueve picos), se extienden desde la ciudad de San Luis Obispo hacia Morro Bay al oeste y, más allá para el Banco de Davidson bajo la superficie del océano. En además de muchos riachuelos, hay dos ríos de buen tamaño: el Río Santa María, que sirve como el límite del condado al sur, y el Río Salinas en la parte interior del condado, que desemboca al norte en el Océano Pacífico en la Bahía de Monterey. El Salinas es un gran flujo sumergido casi todo el año, pero en los meses de invierno puede tener un flujo amplio de 200 pies de anchura.

Primariamente rural en apariencia, la economía del Condado de San Luis Obispo incorpora instituciones estatales, turismo, agricultura, empresas pequeñas, la industria de vino, servicios de salud, fábricas manufactureras ligeras, y construcción. Tiene organizaciones culturales, sitios históricos de interés, gran belleza natural y significativo sitios ecológicos – todas las atracciones para un gran y creciente número de turistas.

La Universidad Politécnica de California y el Colegio de la Comunidad Cuesta juntos proveen alta educación para más de 30,000 estudiantes. Lugares culturales del condado incluyen al Centro de las Artes de Interpretación (PAC) en Cal Poly, el Centro cultural de Artes de Interpretación del Colegio Cuesta, el Centro Clark en Arroyo Grande, el Teatro Pequeño de San Luis Obispo, el Melodrama Americano en Océano, y el Pewter Playhouse en Cambria. El condado también es el hogar a la Sinfonía del Condado de San Luis Obispo y la Fiestas Mosaico, además del Ballet Cívico, la Asamblea de Artes Vocales y el Coro Cuesta. El Museo de Arte de San Luis Obispo y numerosos museos y galerías de arte atraen a turistas.

Instituciones del condado y del estado son los empleadores mayores: Gobierno del Condado, Universidad Politécnica de California, California Colonia para Hombres, El Hospital del Estado en Atascadero, Colegio Cuesta y los distritos escolares. Los diez empleadores privados mayores son Pacific Gas and Electric, Tenet Health Care Corporation, Compass Health Inc, Dignity Health-Central Coast, MINDBODY, Community Action Partners (CAPSLO), Community Health Centers de la Costa Central, y Rabobank.

El clima templado y la tierra fértil del condado producen una variedad de uvas, brócoli, otras frutas y vegetales, nueces y granos. Ranchos en las colinas apoyan una industria grande de animales, mientras los puertos de Bahía Morro y Bahía Ávila alojan la pesca comercial y

deportiva. El Parque Estatal y la Estuaría Nacional en Morro Bay son importantes por su valor recreativo, estético y ecológico. El condado también incluye el Monumento Nacional Llano de Carrizo, hogar de una de las más grandes cantidades de especies que figuran en peligro de extinción en el estado.

### **La Gente**

Durante La Fiebre de Oro de 1849, buscadores de fortuna viajaron por el condado rumbo al norte en camino a los campos de oro. Algunos regresaron a esta área, seguidos por pobladores principalmente de los estados del noreste. Sureños llegaron después de La Guerra Civil. La Segunda Guerra Mundial trajo campos militares, y mucho personal de servicio regreso a colonizarse aquí después de la guerra.

Según el Reporte del Censo de 2014, el poblado del condado es 70.1% Blanco (no de origen Hispano/Latino); 21.5% Hispano/Latino (de cualquier raza); 3.7% Asiático; 2.1% Africano-Americano; 0.7% Indios Americanos/Nativos de Alaska y 3.3% de dos o más razas. La edad media es 39.5 años y el ingreso medio de casa doméstica es \$63,474. Durante los últimos 30 años, la población del condado se ha más que duplicado.

### **Conexiones de Caminar**

**El Ferrocarril:** En el año 1861 una diligencia tri-semanal llevando a pasajeros y correos entre San Francisco y Los Ángeles a través de San Luis Obispo reemplazo años de corsarios a caballo. Para el 1873 el Ferrocarril del Pacifico Sureño había extendido líneas desde San Francisco hasta Salinas; diligencias jalados por caballos completaron el viaje hasta San Luis Obispo. No pasó hasta octubre del 1886 que el ferrocarril alcanzó hasta San Miguel, a cual esa comunidad se convirtió en un punto de embarque. En noviembre de ese año el ferrocarril llegó a Paso Robles, famoso por sus centros de aguas calientes y sus baños de lodo y de repente llegó a ser un pueblo popular para bienes y raíces. En abril del 1887 el ferrocarril llegó hasta Templeton. Se construyó una estación y una comunidad de agricultura empezó a crecer. Cinco años después el ferrocarril llegó a San Luis Obispo. La construcción requirió de siete túneles con muchos rellenos, una curva en forma de herradura y un caballete largo de acero. Terminación de la línea en mayo de 1894 fue causa de gran celebración. La línea de ferrocarril hasta la costa y a Guadalupe en el Condado Santa Bárbara no se completó hasta el año 1901. Esto por fin cerró los espacios entre San Francisco y Los Ángeles y San Luis Obispo fue puesto en el mapa por fin.

**Autopistas:** En 1911 La Comisión de Autopistas de California se organizó con oficina central en San Luis Obispo. En 1912 la oficina comenzó a funcionar y a desarrollar la Autopista Costal 1 desde San Luis Obispo hasta la costa y entre San Simeón y Carmel y la Autopista 101 al norte a través del Cuesta Pass y al sur a través de Gaviota Gorge.

**Aeropuertos:** Servicio de aeropuerto local empezó en 1950 y gradualmente se desarrolló de servir nada más a aeroplanos hélices hasta servir a aviones de jet, además de aeroplanos privados. El Aeropuerto Regional de San Luis Obispo (McChesney Field) hace posible viajar hasta aeropuertos mayores en California, además de otros estados del oeste. Aeropuertos pequeños de Paso Robles & Océano sirven a aeroplanos privados.

## **Historia**

Historia humana en el condado comienza a lo menos 9,000 años atrás con los Indios Salinan habitando el área al norte de Cuesta Grade y los Indios Chumash viviendo al sur del Grado y en la costa.

En 1542 Juan Rodriguez Cabrillo, un navegador portugués, navegó sobre la costa de California bajo la bandera de España. Y noto “montañas que parecen alcanzar al cielo” – más adelante se les llamo Santa Lucia, la cordillera costera en parte de los Condados Monterey Y San Luis Obispo. En 1769 Gaspar de Pórtala condujo un ejército de ocupación español al norte desde San Diego hasta Monterey, siguiendo una ruta costal. Llegando al sitio llamado ahora Pismo Beach, se acamparon en Price Canyon y más adelante llegaron a un valle con “manadas de osos” y lo llamaron El Valle de Los Osos. Siguiendo, visitaron a “una piedra en forma de un morro redondo” – la palabra española para un roque o loma de forma de corona – lo que hoy día se conoce como “Morro Rock”. Siguiendo al norte, el ejército pasó por Cayucos, parando al oeste de Point Estero, y más adelante acampanándose en Santa Rosa Creek al norte de Cambria. Siguieron por Pico Creek cerca de la Bahía de San Simeón, se acamparon cerca de Ragged Point. Con rutas al norte intransitables, el ejército se dirigió al interior y siguieron un valle hacia el norte al Condado Monterey, donde el Presidio de Monterey se estableció. En 1772 hubo hambre en el Presidio, por causa de falta de arribo de barcos de provisiones, por eso mandó una expedición al Valle de Los Osos. Veinticinco cargas de carne de Oso Grizzly salado fueron llevadas al norte al Presidio para aliviar el hambre.

Mientras los españoles colonizaron a California, establecieron misiones a lo largo de la ruta ya conocida como El Camino Real o “La Autopista del Rey”. Misión San Luis Obispo de Tolosa se estableció en 1772, al igual que ranchos para sostenerla.

En 1821 México se rebeló contra España. California era posesión de México. Inmensos acres de tierra que habían sido bajo el control de las misiones habían sido vendidos a dueños privados. William G. Dana, un capitán marinerero de Boston, compró Rancho Nipomo de 38,000 acres. Don Joaquín Estrade se convirtió en dueño de Rancho Santa Margarita. En 1848 al fin de la Guerra Mexicana contra los Estados Unidos, California se convirtió en un territorio de los Estados Unidos bajo el Tratado de Guadalupe Hidalgo.

## **Desarrollo del Gobierno del Condado**

Votantes aprobaron la primera constitución de California en Noviembre 13, 1849. Una de las primeras tareas de la nueva legislatura en 1850 era dividir al estado en veintisiete condados. Uno de los cuales era San Luis Obispo. En ese tiempo el condado tenía una población de menos de 1500 personas incluyendo como a 1,000 Nativos Americanos. Casi todos de ellos vivían en grandes ranchos que cubrían medio millón de hectáreas. La población hablaba principalmente Español, entonces los archivos primarios están en Español. Las primeras elecciones del condado se llevaron a cabo en Abril de 1850. La primera corte era un cuarto de la Misión De San Luis Obispo.

Aunque la Constitución estatal original aprobada en 1849 dividió el estado en veintisiete condados, la Constitución actual del estado, adoptada treinta años más tarde, permitía hasta cincuenta y dos condados. Hoy en día hay 58 condados en California. Una estructura uniforme de los gobiernos del condado se desarrolló en ese momento, con todos los Condados regidos por la



ley general. Cuando la Constitución fue modificada en 1911, se hizo posible tener una forma de carta de Gobierno (para una mayor flexibilidad de la función). Sin embargo, el condado de San Luis Obispo decidió mantenerse bajo la Ley General de condado.

La Constitución del Estado requiere que cada condado debe elegir a cuerpo gobernante (una Junta de Supervisores) y condados de ley general deben elegir sus supervisores por distrito. Estatutos estatales regulan la estructura de condados de Ley General. Estos estatutos no sólo especifican a los oficiales principales del Condado, sino que también le asignan sus deberes. Elección por el pueblo es requerido. Oficinas electivas se pueden consolidar en combinación definidas por ley. Sin embargo, se prohíbe a los supervisores dar a los funcionarios nombrados cualquier responsabilidad que ya se han asignado por el derecho a funcionarios elegidos.

## **El Gobierno del Condado**

### **COMO FUNCIONA EL GOBIERNO DEL CONDADO**

Gobierno del Condado de San Luis Obispo ofrece una amplia variedad de servicios. Estos incluyen aplicar la ley, los servicios de salud, bienestar público y asistencia, la construcción de carreteras y mantenimiento, planificación de uso de tierra y control de la contaminación de aire. Se proporciona protección contra incendios por todas las zonas no incorporadas bajo contrato con el Departamento de Forestal de California y Protección de Fuego. Sistemas de alcantarillado, sistemas de agua, control de inundaciones e iluminación de la calle y carreteras son algunos de los servicios administrados por el Condado a través de sus distritos especiales. El Superintendente del Condado de Escuelas supervisa la educación pública. Cuestiones judiciales se controlan mediante el sistema de tribunales del condado. El Condado administra programas estatales mandatorios y distribuye el dinero de programas del Estado a los once distritos escolares locales, los siete los gobiernos de la ciudad incorporados, y a otras agencias que proporcionan servicios mandatorios por el estado.

Programas y servicios del Condado son administrados por funcionarios elegidos y designado a, juntas y comisiones y se realizan por su personal. En adición a la Junta de Supervisores, los residentes eligen cinco jefes de departamentos incluyendo al Asesor, Auditor-Controlador-Tesorero-Recaudador de Impuestos-Administrador Publico, Oficinista del Condado-Registrador, el Fiscal del Distrito, y el Aguacil-Forense,

El Oficial Administrativo del Condado se coloca por la Junta de Supervisores y es responsable pos las gestiones de la operaciones de los departamentos del Condado, preparar el presupuesto del Condado, y hacer recomendaciones a la Junta de Supervisores para promover la eficaces y efectividad de las operaciones del Condado.

Los cinco distritos del Condado de San Luis Obispo abarcan las siguientes ciudades (sus nombres están recalcados) y las comunidades:

- El Distrito 1: Adelaida, Cholame, Lake Nacimiento, Oak Shores, **Paso Robles**, San Miguel, Shandon, Templeton, Jardines de Whitley
- El Distrito 2: Baywood Park, California Men's Colony, porción de Cal Poly, Cambria, Cayucos, Cuesta-by-the-Sea, Colegio Cuesta, Harmony, Los Osos, **Morro Bay**, **San Luis Obispo** (parte), San Simeón
- El Distrito 3: Ávila Beach, Country Club, Edna-Los Ranchos, Edna Valley (parte), **Grover Beach**, **Pismo Beach**, Rolling Hills Estate, **San Luis Obispo** (parte), Shell Beach, Squire Canyon, Sunset Palisades
- El Distrito 4: **Arroyo Grande**, Black Lake Canyon, Callender-Garrett, Cuyama, Edna valle, Halcyon, Huasna-Lopez, Los Berros, Nipomo, Nipomo-Mesa, Océano, Palo Mesa
- El Distrito 5: **Atascadero**, Cal Poly (parte), California Valley, Crestón, Garden Farms, Pozo, **San Luis Obispo** (parte), Santa Margarita

## **FUNCIONARIOS ELECTOS**

Funcionarios del Condado son elegidos de manera no partidista en las elecciones primarias celebradas en junio de cada año par. Si ningún candidato recibe más de cincuenta por ciento de todos los votos emitidos para una Oficina, los dos candidatos con el número más alto de votos compiten en una competencia en las elecciones generales de Noviembre ese mismo año. Funcionarios del Condado son elegidos para términos de cuatro años y jueces por períodos de seis años. Los salarios de funcionarios electos se establecen por ordenanza del Condado con excepciones señaladas. Funcionarios deben ser votantes registrados y residentes en el Condado.

La mayoría de oficinas del Condado está alojada en el **Complejo del Centro del Gobierno del Condado** en las calles Monterey, Osos, Palm y Santa Rosa, San Luis Obispo, CA 93408.

### **Junta de Supervisores del Condado**

Teléfono: 781-5450 1-800 834-4636 Fax: 781-1350

Sala D-430, Cámaras-Sala D-170, 1055 Monterey Street, San Luis Obispo, CA 93408

[www.co.slo.ca.us](http://www.co.slo.ca.us)

Miembros: Cinco, electos de distritos con una poblaciones igual.

Plazo: Cuatro años, términos escalonados.

Funciones: Como el Cuerpo Gobernante del Condado, promulga todas las leyes de condado; adopta presupuestos; nombra a algunos funcionarios, apropia fondos; aprueba contratos formales; nombra a los miembros de juntas y comisiones; fija pólizas del Gobierno y diversos distritos especiales; normas sobre el Plan General de Condado y cuestiones de uso de tierras. Presidente es elegido anualmente por la Junta, de forma rotatoria.

Reuniones: Los cuatro martes primeros de cada mes, en Cámaras de los Supervisores, Condado de Gobierno Centro, 1055 Monterey St., San Luis Obispo, con la excepción de descansos de Invierno/Verano y la conferencia anual CSAC (California State Association of Counties- La Asociación de Condados del Estado de California). Sesiones son transmitidas en vivo por el sitio de la red del gobierno del condado y la televisión por cable (Canal 21). Cobertura de televisión se reproducen periódicamente durante la semana. Miembros del público podrán dirigirse a la Junta durante el periodo de la opinión pública o en elementos de la agenda sobre artículos que llegan para a debate. Agendas están disponibles en las reuniones y en el sitio de la red de la Junta de Supervisores y la Oficinista del Condado-Registrador.

### **Auditor – Controlador**

Teléfono: 781-5040 Fax: 546-1220

Sala de D-220, 1055 Monterey Street, San Luis Obispo, CA 93408

[www.co.slo.ca.us](http://www.co.slo.ca.us)

Plazo: Cuatro años.

Funciones: Cuentas para todas las transacciones financieras; autoriza los gastos por órdenes; mantiene control de la tesorería del Condado; auditoria de departamentos de condado y distritos especiales. Distribuye los impuestos de propiedad a las ciudades, las escuelas y distritos especiales.

### **Asesor**

Teléfono: 781-5643 Fax: 781-5641

Sala D-360, 1055 Monterey Street, San Luis Obispo, CA 93408

[www.co.slo.ca.us](http://www.co.slo.ca.us)

Plazo: Cuatro años.

Funciones: Implementa Ingresos del Estado y el Código Tributario. Evalúa propiedades sujetas a impuestos excepto utilidades, que son evaluados por Consejo de Estado de Igualdad; prepara listas de evaluaciones anuales; mantiene registros de evaluación; administra exenciones de impuestos de propiedad. Apelaciones de evaluaciones son escuchadas por la Junta de Apelación de Evaluación.

### **Tesorero – Recaudador de Impuesto – Administrador Público**

Sala de D-290, 1055 Monterey Street, San Luis Obispo, CA 93408

Dirección Postal: P.O. Box 1149, San Luis Obispo, CA 93406-1149

[www.co.slo.ca.us](http://www.co.slo.ca.us)

Plazo: Cuatro años.

Funciones: **Tesorero:** Teléfono: 781-5842 Fax: 781-1079

Proporciona servicios bancarios y de inversión. Estos servicios incluyen recibir, verificar, invertir y custodiar todos los fondos pertenecientes al Condado, distritos escolares y distritos especiales para los que el Tesorero del Condado es Tesorero del distrito de oficio. Ayuda con la expedición de deudas de las escuelas, distrito especial, y del Condado

**Recaudador de Impuesto:** Teléfono: 781-5831 Fax: 781-5362

Depósitos y cuentas aseguradas, no aseguradas e impuestos suplementarios sobre la propiedad percibidos por agencias de Condado. Recopila cuotas de licencias de negocios reglamentarios e impuestos de ocupación transitoria (impuesto sobre cama).

**Administrador Publico:** Teléfono: 781-5843 Fax: 781-5362

Por nombramiento de la corte superior, maneja propiedades de un difunto en el evento que nadie sea capaz o dispuesto a hacerlo.

### **Oficinista del Condado – Registrador**

Teléfono: 781-5080 Fax: 781-1111

Sala de D-120, 1055 Monterey Street, San Luis Obispo, CA 93408

Condado Norte: 6565 Capistrano Ave., Atascadero, CA 93422

Condado Norte Teléfono: 461-6041 Fax: 461-6043

[www.co.slo.ca.us](http://www.co.slo.ca.us)

Plazo: Cuatro años.

Funciones: **Secretario de la Junta de Supervisores:** asiste a todas las Juntas de Supervisores y Apelaciones de Evaluación; prepara y archiva las actas, resoluciones finales y ordenanzas resultantes de las reuniones.

**Oficinista del Condado:** emite licencias de matrimonio, archiva las declaraciones nombre de empresa ficticia y bonos de notaria y procesa solicitudes de pasaporte. Sirve como **Comisionado de los Matrimonios Civiles.**

**Registrador:** registra y mantiene los documentos que afectan a bienes inmuebles y documentos vitales como certificados de nacimiento, muerte y matrimonio.

**Registrador de Votantes:** Archiva y mantiene registros de votantes, archiva instrucciones y formularios de campanas y conflicto de intereses. Lleva a cabo elecciones del condado, estatal y federal, incluyendo las elecciones para distritos especiales y distritos escolares.

### **Abogado del Distrito / Testigo de Victimas**

Teléfono: 781-5800

Cuarto piso, 1035 Palm Street, San Luis Obispo, CA 93408

Plazo: Cuatro años.

Calificaciones: Debe haber sido admitido a la práctica en la Corte Suprema de California. Debe presentar una Declaración de Interés Económico en momento de la presentación.

Funciones: Servicio como fiscal; presenta pruebas para el Gran Jurado; ayuda en la Corte Juvenil, investiga fraude de consumidores; ayuda a víctimas de crímenes.

**Alguacil-Sheriff – Forense**

Teléfono: 781-4550

1545 Kansas Avenue, San Luis Obispo, CA 93405

[www.slosheriff.org](http://www.slosheriff.org)

Plazo: Cuatro años.

Funciones: **Sheriff:** sirve como oficial de cumplimiento de ley y guardián de la paz en todas las áreas no incorporadas del Condado.

**Forense (Coroner):** dirige personal médico para establecer hechos médicos relativos a cada caso para determinar circunstancias, forma y causa de muertes violentas, repentinas o inusuales.

**Jueces de Corte Superior**

Teléfono: 781-5143

1035 Palm Street – Sala 385, San Luis Obispo, CA 93408

[www.slocourts.net](http://www.slocourts.net)

Número: 9 jueces.

Plazo: Seis años.

Calificaciones: Deben haber sido abogados practicantes por diez años.

Funciones: Oyen todos los delitos; manejan testamentos, propiedades, relaciones domésticas, audiencias psiquiátricas, derechos de los niños y adultos y casos civiles. Un juez preside sobre Tribunal de menores.

**Consejo de Síndicos de Educación del Condado**

Teléfono: 543-7732, ext. 201

Miembros: Cinco, uno elegido de cada área de fideicomiso.

Plazo: Cuatro años.

Funciones: Aprueba presupuesto la Oficina de Condado de Educación. Establece las políticas para proporcionar clases especiales de educación, Tribunal de Menores y Escuelas de Comunidad, programas de educación del medio ambiente y una amplia variedad de servicios especializados para la distritos escolares realizadas por personal de la Oficina del Condado de Educación. Oye expulsión y apelaciones de transferencia entre distritos.

**Superintendente de Escuelas del Condado**

Teléfono: 543-7732 fax: 541-1105

3350 Education Drive en la Autopista 1, San Luis Obispo, CA 93405

[www.slocoe.org](http://www.slocoe.org)

Plazo: Cuatro años.

**Funciones:** Sirve como Secretario y Director Ejecutivo de la Junta de Educación del Condado; mantiene Normas estatales en distritos escolares locales para garantizar el cumplimiento Código de Educación del Estado; procesa certificaciones de maestros; proporciona servicios educativos y financieros para los distritos escolares. Sueldo establecido por la Junta de Educación del Condado.

## **FUNCIONARIOS NOMBRADOS**

En condados generales de derecho ciertas oficinas son requeridas por Legislación estatal. Aquellas mandadas son El Comisario de Agricultura/Sellador de Pesos y Medidas, Oficial de Contaminación del Aire, Director de la Agencia de Salud, Oficial de Probatoria, Comisario de Caminos (Ingeniero del Condado), Director de Servicios Sociales. Todos los demás describidlos a continuación son opcionales. La Junta de Supervisores nombra a todos excepto al Oficial de Probatoria, que es designado por la Corte Superior, y el Consejero de la Granja y Casa, que es empleado por la Universidad de California.

### **Comisionado Agrícola/Sellador de Pesos y Medidas**

Teléfono: 781-5910 Fax: 781-1035 Arroyo Grande: 473-7090 Templeton: 434-5950  
2156 Sierra Way, Suite A, San Luis Obispo CA 93401  
[www.co.slo.ca.us](http://www.co.slo.ca.us)

**Comisionado Agrícola:** lleva a cabo un programa de regulador de plaguicidas integral e integra la prevención de plagas y programas de administración. Inspecciona productos agrícolas por calidad; asesora sobre planificación del uso de la tierra.

**Sellador de Pesos y Medidas:** protege los consumidores y empresas mediante la inspección de peso y dispositivos de medidas y verificación de prácticas empresariales para garantizar la precisión en el mercado.

### **Director de la Agencia Central de Servicios**

Teléfono: 781-5200 Fax: 781-1102  
1087 Santa Rosa St., San Luis Obispo, CA 93401  
[www.co.slo.ca.us](http://www.co.slo.ca.us)

Provee el apoyo interno a otros Departamentos del Condado, incluyendo compras y adquisiciones, mantenimiento de edificios e instalaciones, y servicios de la flota. Administra el Programa de Mejoras.

### **Director de Servicios de Manutención Infantil**

Teléfono: (866) 901-3212 Fax 781-1293  
1200 Monterrey Street, San Luis Obispo, CA 93401  
[www.co.slo.ca.us](http://www.co.slo.ca.us)

Trabaja para mejorar el bienestar de niños y la autosuficiencia de las familias proporcionando servicios profesionales para localizar a los padres, establecer paternidad y establecer y en forzar ordenes financieras y apoyo médico. El Programa de Defensor del departamento trabaja para resolver problemas de manutención de niños.

**Oficial de Administración del Condado**

Teléfono: 781-5011 Fax: 781-5023

Sala de D-430, 1055 Monterey Street, San Luis Obispo, CA 93408

[www.co.slo.ca.us](http://www.co.slo.ca.us)

Asiste a la Junta de Supervisores en el manejo, dirección, y coordinación de la operación de todos los departamentos de los cuales la Junta tiene control. Responsabilidades incluyen: preparar y revisar la agenda de la Junta; analiza, interpreta e implementa las pólizas de la Junta; coordina con Recursos Humanos en relaciones de labor; supervisión de proyectos de importancia en todo el condado; y maneja el presupuesto del condado.

**Cónsul del Condado**

Teléfono: 781-5400 Fax: 781-4221

Sala de D-320, 1055 Monterey Street, San Luis Obispo, CA 93408

[www.co.slo.ca.us](http://www.co.slo.ca.us)

Provee representación y asesoramiento jurídico a todos los oficiales del Condado, departamentos, juntas y comisiones, y agencias regionales. Proporciona servicios de litigación en los juicios complejos incluyendo casos de impuestos, personal, y contratos y uso de terrenos, para minimizar responsabilidades y tener mayor recuperación para el Condado. Dirige bosquejos legales, prepara, revisa y aprueba arreglos, contratos y proyectos; y aconseja a Oficiales del Condado con respecto a sus responsabilidades legales bajo la ley federal y estatal.

**Administrador de Servicios de Emergencia del Condado**

Teléfono: 781-5011 Fax 781-5005

Sala D-340, 1055 Monterey Street, San Luis Obispo, CA 93408

Servicios de Emergencia [www.slocountyoes.com](http://www.slocountyoes.com)

Coordina la planificación de emergencias y la preparación para desastres, respuesta y recuperación entre las agencias locales, estatales y federales; coordina la preparación de emergencia del público y organizaciones involucradas en responder por emergencias.

**Consejero Agrícola y de Casa****Universidad de California Extensión Cooperativa**

Teléfono: 781-5940 Fax: 781-4316

2156 Sierra Way, Suite C, San Luis Obispo CA 93401

[cesanluisobispo@ucdavis.edu](mailto:cesanluisobispo@ucdavis.edu)

La Extensión Cooperativa está apoyada por recursos Federal, estatal, del condado y privados. La Oficina de San Luis Obispo ofrece programación en agricultura, recursos naturales, nutrición y ciencia de consumidores, así como desarrollo de jóvenes a través de programas de 4-H y Jardinero Master. El presupuesto del Condado provee para los recursos administrativos locales, como instalaciones de Oficina, apoyo clerical, transporte y suministros de Oficina.

**Director de Agencia de Salud**

Teléfono: 781-5500 Fax: correo electrónico 781-5541

2191 Johnson Avenue, San Luis Obispo, CA 93401

[www.co.slo.ca.us](http://www.co.slo.ca.us)

Mejora y mantiene la salud de la comunidad identificando problemas de salud, prevención de enfermedades y lesiones, que influyen en elaboración de políticas y promueve comportamientos saludables a través de liderazgo, asociaciones de colaboración, educación, servicios directos, vigilancia y manejo de casos, y pago de cuidados elegibles médicos. La Agencia de Salud incluye los departamentos de **Servicios de Drogas y Alcohol, Servicios de Salud Mental, y Servicios de Salud Pública**. Juntos, estos departamentos proveen asistencia y servicios relacionados con la salud a los residentes del Condado, incluyendo el Programa de Mujeres, Infantes y Niños, clínicas ambulatorias para el abuso de alcohol y sustancias, y la intervención de crisis. Como Guardián Público, actúa como conservador de esas personas que se han decretado incompetentes por el Tribunal. La Agencia de Salud supervisa los **Servicios de Animales**.

### **Recursos Humanos / Director de Personal**

Teléfono: 781-5959 Fax: 781-1044

Sala D-250, 1055 Monterey Street, San Luis Obispo, CA 93408

[www.co.slo.ca.us](http://www.co.slo.ca.us)

Administra todos los servicios del personal; incluyendo reclutamiento de empleados, pruebas, clasificación, relaciones de empleados, y entrenamiento; y provee apoyo al personal de la Comisión de Servicio Civil. Maneja el seguro y responsabilidad, compensación de trabajadores, seguridad y beneficios de los empleados. Actúa como el negociador principal del Condado.

### **Director de Información de Tecnología**

Teléfono: 781-5050 Fax: 781-1222

Sala 400, 1055 Monterey Street, San Luis Obispo, CA 93408

[www.co.slo.ca.us](http://www.co.slo.ca.us)

Provee apoyo de informática (IT) a los departamentos del Condado sirviendo al público. Provee manejo de proyectos, programación y servicios de computadoras, al igual que redes, comunicaciones por radio, presupuesto y finanzas, servicios de apoyo a los teléfonos, seguridad de la información, información geográfica, y apoyo técnico.

### **Director de Biblioteca**

Teléfono: 781-5785 Fax: 781-9105

995 Palm Street, (City-County Library) San Luis Obispo CA 93401

[www.slolibrary.org](http://www.slolibrary.org)

Administra el sistema de biblioteca de la ciudad y condado, el cual provee libros, revistas y periódicos, documentos de historia local y material de referencia, materiales en Español, DVD, CD de música, libros en CD y audio libros y libros electrónicos descargables para quince bibliotecas del condado. Servicios incluyen internet gratis, WI-FI y base de datos electrónicas, acceso a instrucción en otros idiomas, asistencia para empezar una nueva carrera, prepara exámenes, investigación y asistencia con tareas, genealogía, noticias, salud y bienestar, y manuales de reparación de carros. Evalúa la necesidad de servicios de biblioteca a través del todo el condado y hace recomendaciones a la Junta de Supervisores para el establecimiento de instalaciones para satisfacer esas necesidades.



**Director de Parques y Recreación**

Teléfono: 781-5930 Fax: 781-1102

1087 Santa Rosa Street, San Luis Obispo, CA 93401

[www.sloparks.com](http://www.sloparks.com) Correo electrónico: [SLOParks@co.slo.ca.us](mailto:SLOParks@co.slo.ca.us)

El Departamento de Parques y Recreación provee una variedad de programas y actividades recreativas al aire libre para el público. Vea la pagina 23 para información sobre campamentos, campos de golf, instalaciones de uso de día, parques para perros, programas de recreación, proyectos de parque y más.

**Director de Planificación y Construcción**

Teléfono: 781-5600 Fax: correo electrónico 781-1242

Sala C-370, 1050 Monterey Street, San Luis Obispo, CA 93408

[www.co.slo.ca.us](http://www.co.slo.ca.us)

Prepara planes de largo plazo, planos de sitios, planes específicos para áreas seleccionadas, planes de la comunidad en general, y elementos del Plan General del Condado. Administra y en fuerza el uso de la tierra y ordenanzas de seguridad de edificios y supervisa la energía y el programa de revisión del ambiente. Sirve como asesor de planificaciones a la Junta de Supervisores; consulta con la Junta y la Comisión de Planificación en la planificación, construcción, zonificación, y cuestiones de transporte.

**Director de Libertad Condicional**

Teléfono: 781-5300 Fax: 781-1231

Servicios Juveniles: 781-5352

1730 Bishop Street, San Luis Obispo CA 93401

[www.co.slo.ca.us](http://www.co.slo.ca.us)

Administra Departamento de Libertad Condicional, que es responsable para recomendar a la Corte la disposición de los casos civiles, criminales y penales de menores en el sistema penal de Condado y para supervisión de las personas colocadas en la libertad condicional. Es partidario con los derechos de las víctimas y dirige la operación de Salón Juvenil y el Centro de Servicios Juveniles. Es responsable de coleccionar la restitución para las víctimas y las cuotas y multas de los de fendientes.

**Director de Obras Públicas y Transporte: Comisario de Caminos, Supervisor de Condado e Ingeniero de Control de Inundaciones**

Teléfono: 781-5252 fax: 781-1229 correo electrónico: [pwd@co.slo.ca.us](mailto:pwd@co.slo.ca.us)

Sala de 206, 976 Osos Street, San Luis Obispo, CA 93408

[www.co.slo.ca.us](http://www.co.slo.ca.us)

Planea y dirige los servicios de ingeniería y encuesta para el desarrollo de proyectos de terrenos. Mantiene un movimiento de tráfico seguro y eficiente, se encarga del mantenimiento y operaciones en las carreteras del Condado, y revisa las propuestas de desarrollo para técnicas de encuesta y documentación. Mantiene y lleva acabo funciones de planeamiento de largo plazo para sistemas de utilidad pública para el agua, aguas residuales y construye alberges para almacenar agua.

**Director de Servicios Sociales**

Teléfono: 781-1600 Fax: 781-1701  
3433 S. Higuera Street, San Luis Obispo, CA 93401  
[www.co.slo.ca.us](http://www.co.slo.ca.us)

Administra asistencia pública y programas de servicios sociales financiados por fondos del condado, estatal y federal que están disponibles a los residentes elegibles del Condado. Estos incluyen Medical, Programas de Servicios Médicos, CalWORKS, Foster Care, adopciones, estampillas de alimentos, servicios de bienestar infantil, servicios de protección a adultos, servicios de apoyo en casa, y servicios de alivio en general.

**Oficial de Servicio de Veteranos**

Teléfono: 781-5766 Fax: 781-5769  
Veteranos Hall, 801 Grand Avenue, San Luis Obispo CA 93401  
[www.slocounty.ca.gov/veteran](http://www.slocounty.ca.gov/veteran)

Asiste a Veteranos, sus dependientes y sobrevivientes en obtener sus derechos monetarios y médicos, incluyendo información y referencias. Financiado por una combinación de fondos del Condado y estado.

**JUNTAS Y COMISIONES**

El Código del Gobierno del Estado de California autoriza a la Junta de Supervisores nombrar juntas, comités y comisiones tal y como consideren necesarias para proporcionar servicios adecuados. Pueden configurar y disolver según las necesidades. Algunos tienen el mandato por la ley del Estado. Los miembros son compensados solo por algunos gastos.

**Comisión de uso de Terrenos del Aeropuerto – 7 miembros**

Asiste a las agencias locales en examinar usos de terrenos compatibles con la proximidad de aeropuertos; coordina la planificación al nivel de estado, regional y local para proveer para el desarrollo ordenado de traspote de aire; prepara planes de compatibilidad con el aeropuerto.

**Comité Agrícola de Asesoramiento de Enlace – 15 miembros**

Asiste a la industria agrícola local en recibir, revisar y proponer para su presentación a organismos apropiados del Condado los asuntos y quejas de miembros de la industria agricultora y las comunidades rurales.

**Comité de Revisión y Preserva Agrícola – 12 miembros**

Desarrolla las políticas y asiste en la aplicación del Programa de Conservación Agrícola como provisto en la Ley de Conservación de Terrenos de California del 1965, o Ley Williamson, para proteger terrenos agricultores para continua producción de comida, fibra y tipos limitados de terrenos dedicados a espacio abierto y usos recreacionales.

**Junta de Apelaciones de Evaluación – 3 miembros**

Oye llamamientos de evaluación de impuestos de propiedad de individuos contribuyentes. No hay cargos por una Solicitud de Revisión y Evaluación. El año de impuestos empieza en 1<sup>ero</sup> de julio y termina el próximo 30 de junio. Apelaciones para el año corriente son examinadas cuando se recibe la apelación por la Oficina del Asesor entre el 1<sup>ero</sup> de julio y 31 de diciembre. Una apelación recibida entre el 31 de diciembre y 30 de junio va a ser examinada el próximo año.

### **Junta de Comportamientos de Salud – 15 – 20 miembros**

Revisa y evalúa las necesidades de los comportamientos de salud de la comunidad, servicios, instalaciones, y problemas especiales, para asegurarse que servicios están siendo provistos que mejoran mantienen la salud y seguridad de individuos y familias afectadas por razones de salud mental y/o abuso de substancias. En 2012, la Junta Asesora de Drogas y Alcohol y la Junta Asesora de Salud Mental se juntaron para formar la Junta Asesora de Comportamiento de Salud.

### **Comité Consultivo de Bicicleta – 10 miembros**

Promueve el transporte de bicicletas; ayuda a desarrollar el Plan de Ciclo vías para Bicicletas; revisa las políticas y programas en Elementos de Circulación y Ciclo vías del Plan de Transporte Regional.

### **Comisión de Servicios Civiles – 5 miembros**

Supervisa la administración del sistema de Servicios Civiles del Condado. Los miembros son designados por la Junta de Supervisores. Prescribe, interpreta y aplica reglas de Servicios Civiles. Oye llamamientos de disciplina y terminación de empleados. Atendida por el Departamento de Recursos Humanos.

### **Comisión de Niños y Familias – 9 miembros**

También conocido por “First 5 SLO County”, implementa las disposiciones de la Proposición 10 para crear y adoptar un plan para desarrollo de la primera infancia coherente con y en apoyo a los fines de la Ley de California Children & Families First del 1998.

### **Cónsul de Red de Servicio a Niños – 14 miembros**

Proporciona liderazgo a todas las agencias y sin-fines-de-lucro que se ocupan de las familias y el desarrollo de servicios integrales a la comunidad para niños y sus familias.

### **Comisión del Estatus de la Mujer – 15 miembros**

Asesora a la Junta de Supervisores en relación a asuntos involucrando las mujeres en el Condado. Estudia y recomienda soluciones a problemas de discriminación en las áreas de la vivienda, puestos de trabajo, servicios comunitarios, beneficios de empleo, educación y asuntos de veteranos.

### **Comisión para la Vejez del Condado – 17 miembros**

Asesora a la Junta de Supervisores en áreas de interés para personas de edad, para asegurar la buena calidad, suficiencia y coordinación de servicios a su disposición. Busca mejorar la comunicación y cooperación entre la Junta de Supervisores, adultos mayores, los proveedores de servicios y organismos de financiación.

### **Comité de Multas de Caza y Pesca – 10 miembros**

Recomienda a la Junta de Supervisores sobre uso de dinero recibido por multas y para uso local. Estos fondos se utilizan para proyectos educativos y equipos, y para la investigación de mejorar o preservar hábitats naturales.

### **Comisión de Salud – 11 miembros**

Permite a los ciudadanos y proveedores de servicios de salud a participar en decisiones de atención de salud pública. Asesora a la Junta de Supervisores en todas las mayores políticas de atención de salud y la legislación para la salud. Promueve planificación estratégica para la salud y desarrollo de recursos dentro del Condado.

### **Comisión de Parques y Recreación – 5 miembros**

Asesora al personal de Parques & Recreación y la Junta de Supervisores en política, planificación y asuntos del desarrollo de sistema de parques del condado, consideraciones del presupuesto, y relaciones con la comunidad. Examina y recomienda cuotas de los usuarios y cargos.

### **Comisión de Planificación– 5 miembros**

Oye todas propuestas de desarrollo, incluida la subdivisiones territoriales no adjudicada en el plano administrativo (Departamento de Planificación). Oye llamamientos para propuestas negadas a nivel administrativo y de propuestas para cambiar el Elemento de Uso de Terrenos y/o la Ordenanza de Uso de Tierra, y recomienda acción final a la Junta de Supervisores; examina y actúa sobre todos Informes de Impacto Ambiental. Las decisiones pueden ser apeladas ante la Junta de Supervisores.

### **Comités Asesor de Transporte:**

#### **Comité de Asesoramiento de Ciudadanos para la Transportación – 15 miembros**

#### **Comité de Asesoramiento de Servicios Social de Transportación – 12 miembros**

Ambos comités proveen la opinión del público al Concilio de Gobiernos de SLO sobre necesidades y servicios de transportación regional, y el Plan de Transporte Regional.

### **Comité Consultivo de Recursos de Agua – 34 miembros**

Asesora a la Junta de Supervisores en todas las decisiones de pólizas relativas a los recursos de agua del Distrito del Control de Inundaciones del Condado y Conservación de Agua de SLO. Determina las necesidades y capacidades financieras de distritos de agua. Hace recomendaciones de programas de recursos específicos de agua y métodos de financiación.

### **Junta de Desarrollo de la Fuerza Laboral (WDB) – 25 miembros**

Una junta de asesoramiento, planificación y política creada bajo la Ley de Innovación de la Fuerza Laboral y Oportunidad del 2014. Designado por la Junta de Supervisores del Condado, el WDB aprovecha los recursos de la comunidad para el desarrollo de manos de obra. Supervisa el programa de un Centro de Trabajos de California de América (AJCC), el cual provee servicios sin costo de empleo y entrenamiento para empleadores y solicitantes de empleo.

## **Planificación**

**Plan General:** La ley estatal requiere que todos los condados y ciudades tengan un Plan General con elementos específicos y sea implementado con respecto a las condiciones y circunstancias locales. El Plan General es una declaración de las pólizas de desarrollo. Incluye mapas, diagramas, y texto que establece objetivos, principios, normas y propuestas del plan en relación con los siguientes elementos mandados por el estado. Cada elemento debe ser internamente coherente con los demás.

- |                        |                 |                      |              |
|------------------------|-----------------|----------------------|--------------|
| 1. Uso de Tierra (LUE) | 3. Vivienda     | 5. Espacios Abiertos | 7. Seguridad |
| 2. Circulación         | 4. Conservación | 6. Ruido             |              |

El Condado de San Luis Obispo ha optado a combinar los Elementos del Uso de Tierra y Circulación, y los Elementos de Conservación y Espacios Abiertos. Condados y ciudades pueden elegir agregar otros Elementos del Plan General opcionales que reconocen las condiciones locales consideradas importantes a la planificación de largo plazo. El Condado de San Luis Obispo ha adoptado elementos de Parques y Recreación, Históricos y Estéticos, Energía, Energía Marina, Económicos de Agua y Alcantarilla, y Agricultores en adicción a los elementos requeridos. Debido a que San Luis Obispo es un condado costal, tiene un Elemento de Uso de Tierra de dos partes: una parte cubre áreas interiores y la otra las zonas costeras.

**El Elemento de Uso de Tierra:** LUE es el elemento más importante del Plan General. Designa la distribución general y la intensidad de usos de tierras para la vivienda, comercial, industria, espacio abierto, educación, instalaciones públicas y otras categorías de uso público y privado. El terreno se divide en “zonas de uso” que dictan cómo se pueden utilizar tierras. Las zonas pueden incluir la agricultura, espacio abierto, residencial, comercial, o industriales, y puede tener varios pasos, tales como residencial de una sola familia, multi-familiar, residencial de baja, media o alta densidad. Donde hay una condición peligrosa o inusual, como una llanura de inundación, carretera escénica, o peligro de aeropuerto, el Condado (o ciudad) requerirá consideración adicional para el desarrollo.

**Elemento de uso de Tierra Costera:** Las áreas costales de Condado de San Luis Obispo están sujetas a seguir las normas establecidas por la Ley de Protección Costera de California. Cada condado costero debe tener un **Plan Local Costero (LCP)**. Desarrollo en la Zona Costera debe ocuparse de cuestiones como el acceso público a la orilla de la playa, instalaciones de servir a visitante, industria dependiente de la costa y necesidades de vivienda de ingresos bajos y moderados. El LCP da mayor prioridad a preservar y proteger los recursos naturales, incluidos hábitats ecológicamente sensibles y tierras agrícolas primordiales.

**La Ordenanza de Uso de Tierra (LUO)** es la principal forma de ejecución del Plan General. Establece requisitos específicos para uso de la tierra diseño y desarrollo. Condado de San Luis Obispo tiene tanto una Ordenanza de Uso de Tierra y una Ordenanza de Uso de Tierra Costal, correspondiente a los Elementos de Uso de Tierras en el interior y costeras. El LUO establece estándares, como tamaño mínimo de parcela, dimensiones de anchura y profundidad, y límites de construcción o altura. Es la autorización legal para implementar y hacer cumplir las pólizas de la LUE.

Cambios y apelaciones del terreno interior LUE y LUO se resuelven por la Junta de Supervisores del Condado, pero propuestas para cambiar el Plan Costal Local debe ser primero aprobado por la Comisión Costera de Estado.

Para obtener más información sobre el Plan General, elementos de planificación y áreas, y procedimientos de permisos para desarrollar tierras, vean el sitio de la red del Departamento de Planificación y Construcción en [www.sloplanning.org](http://www.sloplanning.org)

# Finanzas

El Año Fiscal 2015-2016, el Condado adopto un presupuesto de \$572.6 millones y empleo casi a 2,640 personas. Para más información y el presupuesto fiscal del año en curso, vea al sitio de la red del Condado [www.co.slo.ca.us](http://www.co.slo.ca.us)

## Fuentes de Financiación:

**Ayuda del Estado y Federal:** El mayor porcentaje de los ingresos del Condado (42%) viene del gobierno estatal y federal. Estos ingresos son principalmente en forma de fondos de flujo-a través que paga por programas mandatorios. Estos fondos incluyen los impuestos de usuario de carretera, salud y bienestar, y fondos de seguridad pública.

**Impuestos.** La segunda fuente mayor de ingresos (30%) es los impuestos, con impuestos de propiedad la categoría de impuestos individual más grande. Los impuestos de propiedad se limitan al 1% del valor calculado, además de cantidades aprobadas por los votantes. El Asesor del Condado es responsable de evaluar todos los bienes gravables en el Condado, excepto para servicios públicos, que son valorados por el Consejo de Estado de Igualdad. Otros ingresos fiscales significativos vienen de impuestos de ventas, impuestos de transferencias de propiedad, e impuestos de ocupación transitoria.

**Otros Ingresos.** El resto del apoyo financiero del Condado viene de tasas y cargos por los servicios (5%), licencias y permisos (2%) y fondos de reservas (9%), y otras fuentes, como multas, confiscaciones, interés y los alquileres.

## Gastos por Área Funcional:

Servicios de Salud y Humanos (35%) y Protección Pública (25%) son las categorías de gastos más grandes, seguidos por gastos de Base de Terrenos (11%), Reservas y Contingencias (8%), y Apoyo a los Departamentos del Condado (5%). Financiación (7%), costos Fiscales y Administrativos (4%), otros Servicios a la Comunidad (3%), y Proyectos Capitales (2%) cuentan para el resto de los gastos.

**Calendario del Presupuesto—** El Año Fiscal Comienza el 1° de Julio y termina el 30 de Junio.

Agosto	Los Departamentos someten las Solicitudes de Proyectos de Mejoras Capitales.
Octubre	Pronóstico Financiero es presentado por la Junta.
Noviembre	La Junta adopta las metas del presupuesto, prioridades, y lista de tarifas para el próximo ano.
Diciembre	Los Departamentos desarrollan metas y medidas de desempeño.
Enero	Los Departamentos someten las solicitudes para el presupuesto.
Febrero	La Oficina Administrativa presenta una actualización del presupuesto a la Junta.
Marzo	La Oficina Administrativa revisa y analiza los presupuestos sometidos por los departamentos.
Abril	La Oficina Administrativa finaliza las recomendaciones del presupuesto.
Mayo	Se publica el presupuesto propuesto. El presupuesto suplementario es preparado.

Junio	Audiencias públicas sobre el presupuesto se llevan a cabo para revisar y adoptar el presupuesto propuesto.
Julio	El Año Fiscal Comienza el 1° de Julio.
Agosto	Se identificas el Fondo Saldo Disponible para el Año Fiscal que acaba de terminar.
Septiembre	El presupuesto final es adoptado por la Junta, incluyendo el Fondo Saldo Disponible.
Noviembre	El presupuesto final es publicado.

## Agencias Regionales

### **Consejo de Gobiernos de San Luis Obispo (SLOCOG)**

Teléfono: 781-4219 Fax: 781-5703

1114 Marsh Street, San Luis Obispo, CA 93401

[www.slocog.org](http://www.slocog.org)

Los miembros del Consejo: Doce. Todos los cinco supervisores y el alcalde o un miembro de Consejo de cada una de las siete ciudades.

Funciones: Sirve como la Agencia de planificación y programación para cuestiones de toda la región. Es también la Organización de Planificación Metropolitana (MPO), la Agencia de Planificación de Transporte Regional (RTPA), la Autoridad de Servicio para Súper-pistas y Autopistas (SAFE) y los Datos del Censo Afiliado (CDA) designada por el estado para la región de San Luis Obispo. SLOCOG coordina agencias del área en asuntos pluri-jurisdiccionales y administra fondos federales y estatales designados para transporte, manejo de congestión y otras áreas de responsabilidad de la Junta. Prepara la Asignación de Necesidades de Vivienda Regional y la Estrategia de Comunidades Sostenibles como parte del Plan Regional de Transporte.

### **San Luis Obispo Autoridad de Transito Regional (SLORTA)**

Teléfono: 781-4833 Despacho: 541-2228

179 Cross Street, San Luis Obispo, CA 93401

[www.slorta.org](http://www.slorta.org)

Los miembros del Consejo: Doce. Todos los cinco supervisores y el alcalde o un miembro de Consejo de cada uno de las siete ciudades

Funciones: Proporciona servicio fijo de rutas (RTA) y ADA servicio para-tránsito (Runabout) a través del Condado, además viajes de ida y vuelta a Santa María. También administra el sistema de tránsito para el área de las Cinco Ciudades (RTA-SCAT) y todos los servicios de tránsito del Condado De San Luis Obispo incluyendo servicios de Dial-a-Ride en Paso Robles,

Shandon, Templeton y Nipomo, el Paso Robles Express, y el Ávila Beach Trolley. SLORTA supervisa los programas regionales de compartir viajes y actividades de divulgación ofreciendo modos alternos de transportación. Financiado por becas del estado y federales, otras contribuciones de agencias públicas, y dinero de impuestos de gas del estado y federal.

**Autoridad Integrada de Manejo de Residuos (IWMA)**

Teléfono: 781-8530 fax: 782-8529

870 Osos Street, San Luis Obispo, CA 93401

Información sobre reciclaje & eliminación de residuos domésticos peligrosos: 1-800-400-0811

[www.lwma.com](http://www.lwma.com)

Los miembros del Consejo: Trece. Todos los cinco supervisores y el alcalde o un miembro de Consejo de cada uno de las siete ciudades y un representante de todos los distritos especiales autorizados en el Condado.

Funciones: Combina los poderes de las agencias miembros para lograr los objetivos mandados por el estado de manejo de residuos, satisfacer los requisitos de la Ley de Manejo de Residuos Integrados, y desarrollar funciones de administración de instalaciones de residuos para el beneficio del Condado y

todas las ciudades y distritos especiales. Ofrece un programa de educación para escuelas a través del condado para maestros(as) en los grados K-12.

**Distrito de Control de Contaminación de Aire (APCD Board)**

Teléfono: 781-5912 Fax: 781-1002

3433 Roberto Court, San Luis Obispo, CA 93401

[www.slcleanair.org](http://www.slcleanair.org)

Los miembros del Consejo: Doce. Todos los cinco supervisores de condado y el alcalde o un miembro de Consejo de cada una de las siete ciudades incorporadas

Funciones: Uno de 35 distritos de aire en el Estado. Implica todos los miembros de la comunidad para preservar la calidad del aire en el plano local. Actualiza el Plan de Aire Limpio; propone estrategias de control de emisiones; revisa nuevos planes de desarrollo del impacto a la calidad del aire y otorga permisos; administra programas de subvención para proyectos para la reducción de emisiones; monitorea la calidad de aire en estaciones a través del Condado.

**Junta de Control de Calidad de Agua (WQCB) Región Costa Central**

Teléfono: 549-3147 Fax: 543-0397

895 Aerovista Place, #101, San Luis Obispo, CA 93401-5427

[www.waterboards.ca.gov/centralcoast](http://www.waterboards.ca.gov/centralcoast)



**Región:** WQCB es una agencia del Estado dividida en nueve regiones, cada una con su propia junta semi-autónoma. La Región Costa Central incluye todas las cuencas, incluida Carrizo Plain, que drenan hacia el Océano Pacífico del sur del Condado de Santa Clara a lo largo de la Costa Sur a Norte del Condado de Ventura.

**Los miembros del Consejo:** Nueve. Nombrados por el gobernador para servir periodos de cuatro años en forma escalonada. Debe residir o mantener un lugar de negocios dentro de la Región y tener conocimientos especiales de actividades específicas relacionadas con el control de calidad del agua en la Región.

**Funciones:** Regular todos los residuos vertidos que podrían afectar las aguas del estado, incluyendo adopción de permisos, vigilancia, supervisión, inspecciones y pedidos de cumplimiento; realiza funciones de planificación como la adopción y mantenimiento de un Plan de Control De Calidad del Agua para la región; regula parcialmente tóxicos y la eliminación de residuos peligrosos, tanques subterráneos y otras limpiezas de derrames.

#### **Agencia Local de Comisión de Formación (LAFCO)**

Teléfono: 781-5795 Fax: 788-2072

1042 Pacifico Street #A, San Luis Obispo, CA 93401

[www.slolafco.com](http://www.slolafco.com)

El Estado requiere una Agencia de Comisión de Formación Local en cada condado. LAFCO es legalmente independiente de jurisdicciones del gobierno local.

**Los miembros del Consejo:** Siete. Dos Supervisores, dos miembros del Consejo de diferentes ciudades, dos representantes de diferentes distritos especiales y un miembro del público en general.

**Funciones:** Considera propuestas para la formación de nuevas agencias para el gobierno local. Desalienta la expansión urbana y alienta a la ordenada formación y desarrollo de agencias basado en las condiciones y circunstancias locales; determina la esfera de influencia de cada ciudad y distrito especial dentro del Condado; examina y actúa sobre solicitudes para formar, disolver o reorganizar cualquier agencia local gubernamental; coordina cambios lógicos y a tiempo de las fronteras gubernamentales locales; determina que los servicios están provistos de forma eficaz y económicamente mientras las tierras agrícolas y espacios abiertos son protegidos; inicia la reorganización o consolidación de los distritos especiales cuando sea apropiado.

# Distritos Especiales

La mayoría de los Distritos especiales son unidades del gobierno local establecidos por los residentes de una área no incorporada a fin de obtener servicios no provistos por el Condado. Algunos distritos especiales están autorizados para realizar una sola función (protección contra incendios, iluminación) y otros ofrecen numerosos servicios (similares a los de una ciudad), tal como un Distrito de Servicios Comunitario (CSD). Algunos distritos son financiados por las cuotas de usuario, ajustados para cubrir los gastos de servicio, mientras que los fondos generales, principalmente los impuestos de propiedad, apoyen otros distritos.

El Distrito de Servicios Comunitarios son distritos especiales independientes gobernados por la junta de directores elegidos dentro de las fronteras del distrito. Estos son:

- Distrito de Servicios Comunitarios de Ávila Beach
- Distrito de Servicios Comunitarios de California Valley
- Distrito de Servicios Comunitarios de Cambria
- Distrito de Servicios Comunitarios de Crestón Hills Ranch
- Distrito de Servicios Comunitarios Ground Squirrel Hollow
- Distrito de Servicios Comunitarios de Heritage Ranch
- Distrito de Servicios Comunitarios Independence Ranch
- Distrito de Servicios Comunitarios Linne
- Distrito de Servicios Comunitarios de Los Osos
- Distrito de Servicios Comunitarios de Nipomo
- Distrito de Servicios Comunitarios de Oceano
- Distrito de Servicios Comunitarios de San Miguel
- Distrito de Servicios Comunitarios de San Simeón
- Distrito de Servicios Comunitarios de Squire Canyon
- Distrito de Servicios Comunitarios de Templeton

Un distrito especial dependiente es gobernado por la Junta de Supervisores. Un distrito especial independiente tiene juntas que son elegidas. El distrito especial más grande establecido por un propósito específico es:

## **Distrito de Control de Inundaciones & Conservación Agua -Dependientes**

Teléfono: 781-5252 Fax: 781-1229

Mandatorio por la legislación del Estado. Como las necesidades de control de inundaciones son reconocidas, zonas se establecen para desarrollar y financiar proyectos de mitigación tales como mantenimiento de bordes de arroyos y dique. Este distrito también coordina el proyecto de las tuberías de agua del Estado a través del Condado y lleva agua a distribuidores de agua locales que han hecho contrato para agua del estado. Los distritos de control de inundaciones y conservación de agua son una división del Departamento de Obras Publicas del Condado.

### **Distrito Puerto de San Luis Harbor – Independiente**

Teléfono: 595-5400

Fax: 595-5404

3950 Avila Beach Drive/P.O. Box 249, Avila Beach, CA 93424

[www.portsanluis.com](http://www.portsanluis.com)

Establecido por los votantes in 1954, los límites del distrito se amplían desde Cuesta Grade al Rio Santa María y abarca la mayor parte de la Ciudad de San Luis Obispo, Ávila Beach y la parte sur del Condado. Regida por cinco comisionados elegidos, el Distrito de Harbor mantiene todas las instalaciones y servicios necesarios por los usuarios comerciales y recreativos del Puerto San Luis Harbor, así como instalaciones recreativas en Ávila Beach, sujeto al Plan Costero Local.

### **Distrito Costal San Luis de Conservación de Recursos – Dependiente**

Teléfono: 772-4391

1203 Main Street, Suite B, Morro Bay, CA 93442

[www.coastalrcd.org](http://www.coastalrcd.org)

El Distrito Costal San Luis de Conservación de Recursos (CSLRCD) ofrece una variedad de programas para apoyar a los agricultores, ganaderos, terratenientes y otros usuarios de las cuencas hidrográficas en mejorar y proteger la tierra y recursos de agua. CSLRCD es socia con el Servicio de Conservación de Recursos Naturales para asistencia técnica, fondos, y coordinación de permisos. Los miembros de la junta son designados por la Junta de Supervisores.

### **Distrito Upper Salinas – Las Tablas de Conservación de Recursos – Dependiente**

Teléfono: 434-0396, ext. 5

65 South Main Street, Suite 107

Templeton, CA 93465

[www.ltrcd.org](http://www.ltrcd.org)

El Distrito de Upper Salinas – Las Tablas de Conservación de Recursos provee servicios y educación a los propietarios apoyando su gestión y administración de la tierra, agua y recursos naturales. LTRCD provee asistencia técnica y recursos para ayudar a las comunidades agricultoras, rurales y urbanas en el Condado de San Luis Obispo y partes de los Condados de Kern y Monterey. Los miembros de la junta son designados por la Junta de Supervisores.

Otros distritos especiales autorizados para llevar a cabo ciertas funciones son:

Distrito de Salud a la Comunidad de Cambria

Distrito Sanitario de Cayucos

Distrito de Protección Contra Incendios de Cayucos

Distrito de Agua de Garden Farms

Distrito de Protección Contra Incendios de Santa Margarita

### **CONCILIO CONSULTIVO PARA CIUDADANOS**

En el 1996 la Junta de Supervisores adopto una resolución creando Concilios Consultivos para la Comunidad. Miembros de estos concilios son elegidos por los residentes de áreas de comunidades no incorporadas y alrededor. Estos consejos permite a los residentes locales a proveer opiniones al Departamento de Planificación, la Comisión de Planificación y la Junta de Supervisores sobre asuntos del uso de la tierra y proyectos de desarrollo que ocurren en sus comunidades los cuales le afectan a ellos. Ellos proveen una gran oportunidad para los residentes del Condado que no son

incorporados ganar acceso a los oficiales del gobierno del Condado y participar en el gobierno local. Los concilios son los siguientes:

Concilio Consultivo de Ávila Valley

[www.avac-avila.org](http://www.avac-avila.org)

Concilio Consultivo de Ciudadanos de Cayucos

[www.cayucos-ccrac.org](http://www.cayucos-ccrac.org)

Concilio Consultivo de Crestón

[www.crestonadvisorybody.net](http://www.crestonadvisorybody.net)

Concilio Consultivo de Los Osos

[www.locrac.info](http://www.locrac.info)

Concilio Consultivo de North Coast (Costa Norte)

[www.northcoastadvisorycouncil.org](http://www.northcoastadvisorycouncil.org)

Concilio Consultivo de Océano

[www.oceanoadvisorycouncil.org](http://www.oceanoadvisorycouncil.org)

Concilio Consultivo de San Miguel

[secretary@sanmigueladvisorycouncil.com](mailto:secretary@sanmigueladvisorycouncil.com)

Concilio Consultivo del Área de Santa Margarita

[www.smaaconline.org](http://www.smaaconline.org)

Concilio Consultivo de Shandon

[shandoncouncil@yahoo.com](mailto:shandoncouncil@yahoo.com)

Concilio Consultivo de South County (Sur del Condado)

[www.scac.ca.gov](http://www.scac.ca.gov)

Grupo Consultivo de Templeton

[www.taaginfo.org](http://www.taaginfo.org)

## Educación

### **Distritos Escolares Públicos**

Almond Acres Charter Academy

1601 L Street, San Miguel, CA 93451 (805) 467-2095

Atascadero Unified School District

5601 West Mall, Atascadero, CA 93422 (805) 462-4200

Bellevue-Santa Fe Charter School

1401 San Luis Bay Drive, San Luis Obispo, CA 93405 (805) 595-7169

Cayucos Elementary School District

301 Cayucos Drive, Cayucos, CA 93430 (805) 995-3694

Coast Unified School District

1350 Main Street, Cambria, CA 93428 (805) 927-3880

Lucia Mar Unified School District

602 Orchard Street, Arroyo Grande, CA 93420 (805) 474-3000

Paso Robles Unified School District

800 Niblick Road, P.O. Box 7010, Paso Robles, CA 93447 (805) 769-1000

Pleasant Valley Joint Union Elementary School District

2025 Ranchita Canyon Road, San Miguel, CA 93451 (805) 467-3453

San Luis Coastal Unified School District

1500 Lizzie Street, San Luis Obispo, CA 93401 (805) 549-1200

San Miguel Joint Union School District

1601 L Street, San Miguel, CA 93451 (805) 467-3216

Shandon Joint Unified School District

101 South First Street, P.O. Box 79, Shandon, CA 93461 (805) 238-0286

Templeton Unified School District

960 Old County Road, Templeton, CA 93465 (805) 434-5800

### **Grizzly Youth Academy**

721 Mendocino Avenue, San Luis Obispo, CA 93405

Teléfono: 1-800 926-0643

[www.grizzlyyouthacademy.org](http://www.grizzlyyouthacademy.org)

La Academia Grizzly Youth (GYA) es socio entre la Guardia Nacional de California y la Escuela Grizzly Challenge Charter. Para jóvenes entre las edades de 16 a 18 años que se han abandonado la preparatoria, o están a riesgo de abandonarse, GYA ofrece un ambiente estructurado que promueve liderato, cooperación, y habilidades académicas, mientras construyendo auto-estima y confianza.

### **Educación Superior**

#### **Colegio Cuesta**

P.O. Box 8106, San Luis Obispo CA 93403

Teléfono: (805) 546-3100

[www.cuesta.edu](http://www.cuesta.edu)

Campus del Norte del Condado: 2800 Buena Vista Drive, Paso Robles, CA 93446

Teléfono: (805) 591-6200 Fax: (805) 591-6311

Centro del Sur del Condado: Arroyo Grande High School, Room 913, Arroyo Grande, CA 93420

Teléfono: (805) 474-3913 Fax: (805) 474-3915

Colegio Cuesta, el único colegio de la comunidad del Condado, ofrece un programa de Asociado en Artes y Asociado en Ciencias en los campos de administración de negocios, sistemas de información de computadoras, educación de la primaria infancia, servicios médicos de emergencia, ciencias bibliotecarias información, asistencia médica, y enfermería. Los programas

de enfermería incluyen asistente de enfermera, enfermería profesional con licencia, y programas de enfermería registrada. Educación continua se ofrece gratis en una variedad de asignaturas para todos los residentes mayores de 18 años de edad. El campus principal se encuentra aproximadamente a medio camino entre las ciudades de San Luis Obispo y Morro Bay en la Autopista 1. El colegio es administrado por una junta de cinco síndicos elegidos en general por períodos de cuatro años escalonados.

### **Cal Poly San Luis Obispo**

Grand Avenue, San Luis Obispo, CA 93407

Teléfono: (805) 756-1111

[www.calpoly.edu](http://www.calpoly.edu)

Un campus del Sistema de Universidad del Estado, California Polytechnic State University de San Luis Obispo se encuentra adyacente a la ciudad de San Luis Obispo. Cal Poly ofrece programas de licenciatura y maestría y certificación en cinco colegios: Colegio de Agricultura, Alimentación y Ciencias del Ambiente; Colegio de Arquitectura y Diseño del Ambiente; Colegio de Ingeniería; Colegio de Artes Liberales; Orfalea Colegio de Negocios; Colegio de Ciencias y Matemáticas. Educación extendida y programas de la Universidad Abierta ofrecen clases para miembros de la comunidad en-sitio y en-línea que no están inscritos en Cal Poly.

## **Los Servicios Públicos**

### **Aeropuerto**

Aeropuerto Regional del Condado de San Luis Obispo (McChesney Field)

901 Airport Drive

San Luis Obispo, CA 93401

Teléfono: 781-5205.

Localizado al sur de la Ciudad de San Luis Obispo, el Aeropuerto Regional del Condado de San Luis Obispo sirve áreas tan al norte como el Sur del Condado de Monterey y tan al sur como el Norte del Condado de Santa Barbara. El aeropuerto ofrece acceso conveniente hacia y de la Costa Central. Residentes y visitantes tienen opción de dos aerolíneas comerciales con vuelos a Los Ángeles, Phoenix, y San Francisco. El aeropuerto también es el hogar de servicios completos para la aviación general e instalaciones corporativas.

### **Servicios para Animales**

Centro de Operaciones del Condado

885 Oklahoma Avenue (de la Autopista 1)

San Luis Obispo, CA 93405

Teléfono: (805) 781-4400

Noticias del Refugio para Animales: (805) 781-4407

Voluntarios: (805) 781-4413

Recibe animales abandonados, sin hogar y callejeros en el refugio; realiza control y monitorización de la rabia; en fuerza regulaciones de animales locales y del estado; y asiste en ofrecer soluciones a problemas relacionados con animales. Los fondos vienen de cuotas de licencias y de contratos de servicios con las ciudades incorporadas.

### **CAL FIRE/Departamento de Bomberos del Condado**

635 North Santa Rosa Street

San Luis Obispo, CA 93405

[www.calfireslo.org](http://www.calfireslo.org)

*CAL FIRE*, una agencia del estado de California, funciona como el Departamento de Bomberos del Condado en virtud de un contrato con el Condado de San Luis Obispo, y lo ha hecho desde el 1930. El Departamento de Bomberos del Condado responde a emergencias y otras solicitudes por asistencia, planea y coge acción para prevenir emergencias y reducir su impacto, coordina esfuerzo de responder para emergencias regionales, y educa la comunidad servida. Los Bomberos del Condado provee servicios locales bajo contrato a las comunidades de Los Osos y Ávila Beach, y *CAL FIRE* también provee servicios de prevención de incendios locales bajo contrato a la Ciudad de Pismo Beach y, durante la temporada de no-fuego, a la comunidad de Cayucos.

### **Servicios de Drogas y Alcohol**

Provee servicios y programas para ayudar a la gente con problemas de drogas y alcohol, incluyendo clínicas ambulatorias, programas de prevención, programas de jóvenes y adultos, y programas mandados por la corte.

San Luis Obispo Center  
2180 Johnson Avenue  
San Luis Obispo, CA 93401  
Teléfono: (805) 781-4275

Arroyo Grande Center  
1106 Grand Avenue  
Arroyo Grande, CA 93420  
Teléfono: (805)473-7080

Atascadero Center  
3556 El Camino Real  
Atascadero, CA 93422  
Teléfono: (805) 461-6080

Paso Robles Center  
1763 Ramada Drive  
Paso Robles, CA 3446  
Teléfono: (805) 226-3200

### **Aplicación de la Ley**

El Sheriff-Coroner dirige las operaciones policiales en las áreas no incorporadas del Condado desde el Centro de Operaciones, Kansas Avenue y la Autopista 1 cerca de Camp San Luis. La prisión del Condado y la Juvenil Hall también se encuentran allí. Para emergencias llame al 911. Para no-emergencias el número es (805) 781-4550. Las estaciones de patrullas están:

Estación Costal  
2099 10<sup>th</sup> Street  
Los Osos, CA 93402  
Teléfono: (805) 528-6083

Estación del Norte  
356 North Main Street  
Templeton, CA 93465  
(805) 434-4290

Estación del Sur  
1681 Front Street  
Oceano, CA 93445  
(805) 473-7100

## Salud Mental

Ofrece servicios de tratamiento de salud mental para jóvenes, adultos, y personas mayores, y ayuda asuntos de familia, personal o psiquiátricos.

Centro Móvil de Crisis (24 horas) 1-800-838-1381  
Línea de Teléfono para Prevención de Suicidios 1-800-783-0607

Clínica Central 2178 Johnson Avenue San Luis Obispo, CA 93401 Teléfono: (805) 781-4700	Clínica del Sur del Condado 354 S. Halcyon Arroyo Grande, CA 93420 (805) 473-7060	Clínica del Norte del Condado 5575 Hospital Drive Atascadero, CA 93422 (805) 461-6060
---	--	--

## Salud Pública

El Departamento de Salud Pública incluye la División de Servicios de Salud Ambiental los cuales previene exposición a sustancias tóxicas, enfermedades, condiciones no sanitarias, y otros peligros del ambiente a través de la educación y la realización. Programas incluye manejo de materiales peligrosos, seguridad de alimentos, cualidad del agua, monitorizar el agua recreacional y albercas, y supervisan de la instalación de residuos sólidos. La División de Servicios de Salud de la Familia provee servicios clínicos de salud preventiva como la planificación de familias, inmunizaciones, tuberculosis y el control de enfermedades de transmisión sexual, el cuidado de salud materna, cuidados en el hogar, cuidados paliativos y programas de SIDA (AIDS). Teléfono: 781-5500

## Bibliotecas Públicas

Hay quince bibliotecas públicas en el en el Sistema de Bibliotecas de la Ciudad-Condado de San Luis Obispo: Arroyo Grande, Atascadero, Cambria, Cayucos, Crestón, Los Osos, Morro Bay, Nipomo, Oceano, San Luis Obispo, San Miguel, Santa Margarita, Shandon, Shell Beach & Simmler. El Sistema de Ciudad-Condado también opera una Biblioteca Ambulante que provee servicios bibliotecarios a partes rurales del Condado y algunos centros residenciales. Paso Robles tiene una librería pública operada por la ciudad. Grover Beach tiene una biblioteca de la comunidad dirigida por voluntarios. Los residentes del Condado también pueden usar la Biblioteca de Leyes del Condado en el Centro del Gobierno del Condado y la Biblioteca del Colegio Cuesta. El Sistema de Bibliotecas es apoyado por la Fundación para Bibliotecas Públicas SLO, P.O. Box 12942, San Luis Obispo, CA 93406. Teléfono: (805) 546-1392.

995 Palm Street Dirección Postal: P.O. Box 8107  
San Luis Obispo, CA 93401 San Luis Obispo, CA 93401

Circulación: (805) 781-5991 Referencia: (805) 781-5989  
Audio-Visual: (805) 781-5782

## Tránsito Público

Servicio fijo se proporciona a través del Condado. Desde el Centro del Gobierno de Condado en la ciudad de San Luis Obispo, la **Autoridad Regional Tránsito (RTA)** tiene rutas a Hearst Castle,



San Miguel y Santa María, con paradas y puntos de transferencia a lo largo Autopista 1 y la Autopista 101. Conexiones pueden hacerse a rutas locales en Cambria, Morro Bay, Los Osos, Paso Robles, Atascadero, San Luis Obispo, Ávila Beach y área de las Cinco Ciudades, Nipomo y Santa María. Información sobre horarios y rutas están disponible en el sitio de la red de RTA [www.rideshare.org](http://www.rideshare.org). **SLO Regional Rideshare** ofrece en-línea emparejar a viajeros, planificación de viajes personalizado, información sobre Parque & Viaje (Park & Ride) y opciones de transportación alternas en su sitio de la red [www.irideshard.org](http://www.irideshard.org). Vía el número de teléfono 511 encuentre información sobre las condiciones de las carreteras, transportación pública, y compartir-viajes. Servicios de para-transito están disponibles para personas que cualifican para transportación especializada bajo la Ley de Americanos con Discapacidades a través de Runabout Paratransit. Llame al 541-2544 para información y reservaciones.

Además, una comunidad privada y sin fines de lucro, basados en la Organización **Ride-On Transportation**, proporciona servicio de transporte de puerta-a-puerta por todo el Condado. Un transportador para eventos, vanpools, autobuses médicos, servicios de viaje, y los viajes de necesidad individual - están disponibles. Teléfono: 541-8747. Correo electrónico: [contact@ride-on.org](mailto:contact@ride-on.org). Sitio de la red: [www.ride-on.org](http://www.ride-on.org).

## Recreación

El Departamento de Parques y Recreación opera tres campos de golf de 18 hoyos: Morro Bay en el Parque del Estado, Chalk Mountain en Atascadero y Dairy Creek en el Chorro Regional Park en la Autopista 1, al norte de San Luis Obispo.

Tres parques del Condado de proporcionar servicios de acampar: el Coastal Dunes RV Park & Campground en Grover Beach, el Chorro Regional Park en la Autopista 1 entre San Luis Obispo y Morro Bay, Parque y Campamento de Océano al sur de la Playa Estatal de Pismo, y López County Park en López Lake. La instalación de López incluye programas de naturaleza, servicios de la marina, y plantación mensual de peses. El Área Recreativa del Lago de Santa Margarita ofrece lugares para picnic por el día, paseos en barcas y posibilidades de pesca. Para reservas de instalaciones llame 781-5930 o vaya a <http://reservations.slocountyparks.com>.

Los caminos del Condado incluyen el Área de Naturaleza de Bishop Peak, El Bob Jones Trail, y el López Lake Trail. El Condado también apoya el Museo Histórico en Monterey y Broad en San Luis Obispo.

Instalaciones de Parques de uso de día mantenidas por el Condado son:

- Ávila Beach Park
- Biddle Regional Park, Arroyo Grande
- Cayucos Beach
- CW Clark Park, Shandon
- Cuesta Park, San Luis Obispo
- El Chorro Regional Park
- Hardie Park, Cayucos
- Heilmann Regional Park, Atascadero
- Los Osos Community Park
- Nipomo Community Park

Océano Memorial Park  
Paul Andrew Park, Cayucos  
San Miguel Park  
Santa Margarita Community Park  
Shamel Park, Cambria  
Templeton Park

Hay varios parques que sirven a los perros en el Condado. Para información en todas las instalaciones de parques vaya a [www.slocountyparks.org](http://www.slocountyparks.org).

### **Servicios Sociales**

El Departamento de Servicios Sociales del Condado proporciona programas de servicios financieros y sociales para las personas y familias elegibles, coherentes con legislación federal, estatal y del condado. El Condado administra estos programas de oficinas en San Luis Obispo, Atascadero, Grover Beach y en Paso Robles. Más información puede obtenerse del Departamento de Servicios Sociales, 3433 S. Higuera St., San Luis Obispo, CA 93401.

Teléfono: 781-1600; sitio de la red: [www.slodss.org](http://www.slodss.org).

Arroyo Grande Office  
1086 E. Grand Avenue  
Arroyo Grande, CA 93420  
Teléfono: (805) 474-2000

Atascadero Office  
9415 El Camino Real  
Atascadero, CA 93422  
Teléfono: (805) 461-6000

Nipomo Office  
681 W. Teft St. Suite 1  
Nipomo, CA 93444  
Teléfono: (805) 931-1800

Paso Robles Office  
530 12<sup>th</sup> Street  
Paso Robles, CA 93446  
Teléfono: (805) 237-3110

## **Información de Votantes**

Número de votantes registrados en el Condado de San Luis Obispo a partir del 7 de junio del 2016 eran 155,902.

### **Oficina de Anotador del Condado/Elecciones:**

Sala D-120, 1055 Monterey Street, San Luis Obispo. Teléfono: 781-5080  
6565 Capistrano Avenue, Atascadero. Teléfono: 461-6041  
[www.co.slo.ca.us](http://www.co.slo.ca.us)

### **Para votar en California, debe ser en o antes del día de elecciones:**

Un ciudadano de los Estados Unidos;  
Dieciocho años de edad;  
Inscrito para votar 15 días antes del día de elecciones.

No estar en la cárcel o en libertad condicional por ser convicto de una felonía.

**Dónde registrarse: Anotador del Condado / Oficina de Elecciones:**

Regístrese para votar en-línea <http://registertovote.ca.gov>

Tarjetas de Registro Postal también están disponibles en las oficinas de correos, salas de la ciudad, bibliotecas públicas, y muchos bancos.

**Usted debe volver a registrarse si usted:**

Cambio su nombre o dirección, o

Cambiar su afiliación, o

No son actualmente registrados en el Condado de San Luis Obispo.

**¿Si se ha movido, dónde va a votar?**

Si se mueve *dentro* de California después de cierre de inscripción (15 días antes de la elección), usted puede volver a su antiguo precinto a votar en persona o usted puede solicitar una votación ausente para votar en su anterior precinto.

Si se mueve *a* California menos de 15 días antes de una elección para la Presidencia de los Estados Unidos y era un elector calificado en otro Estado, sería calificado como un votante de California, puede votar por el Presidente y Vicepresidente. Contáctese a la Oficina de Elecciones del Condado para asistencia.

Si está registrado en el Condado de San Luis Obispo y se ha movido *dentro* del Condado, usted puede votar en su nuevo precinto siguiendo ciertos procedimientos. Contacte a la Oficina de Elecciones del Condado para información.

Cada vez que se mude, usted debe volver a registrarse en su nuevo precinto tan pronto como sea posible.

**Para obtener boleta para votar por correo:**

La tapa trasera de su Boleta de Muestra (Sample Ballot) del Condado de San Luis Obispo (enviado por correo a usted antes de la elección) tiene un formulario de solicitud para ausentes con instrucciones.

Si está registrado en otro Condado de California, envíe una solicitud escrita a la Secretaria de ese Condado. Incluya su dirección como registrada, su firma y la dirección a la que usted desee que le envíen la boleta. Solicitudes de boletas ausentes para mandar por correo deben ser RECIBIDAS en la Oficina de Elecciones del Condado 7 días antes de la elección.

### **Divisiones políticas en Condado de San Luis Obispo:**

Casa de Representantes de EEUU	Distrito 24
Senado de Estado de California	Distrito 17
Asamblea de Estado de California	Distrito 35

### **Días de Elecciones:**

Elecciones Primarias de California: El primer Martes después del primer Lunes de Junio de los años pares.

Elecciones Generales de los EEUU: El primer Martes después del primer Lunes de Noviembre de los años pares.

Condado, ciudad, distrito escolar y elecciones de distrito especiales coinciden ya sea con Elecciones Primarias o Generales. Contactar la Oficina de Elecciones del Condado para información.

### **Primaria de Mayoría de Dos**

En el 2010, los votantes de California aprobaron la Proposición 14 creando una Primaria de Mayoría de Dos (Top Two Primary), la cual sustituyo la primaria tradicional nominada por la afiliación. Debajo de las leyes de Mayoría de Dos, todos los candidatos que se presentan, independientemente de su preferencia de partido, aparecen en una boleta combinada, y los votantes pueden votar por cualquier candidato de cualquier partido político. Los candidatos que obtienen el número más alto y el segundo más alto de votos emitidos en la elección Primaria, avanzan a la elección General. Este cambio aplica a los concursos federales y estatales, excepto por las primarias de la Presidencia. Las reglas para concursos sin-partidos para el condado, la ciudad, escuela y oficinas de distritos especiales no cambiaron.

